

## สรุปมาตรการป้องกันและ แก้ไขผลกระทบสิ่งแวดล้อม มาตรการติดตามตรวจสอบ คุณภาพสิ่งแวดล้อม และข้อเสนอแนะ

- 3.1 สรุปมาตรการป้องกันและแก้ไขผลกระทบสิ่งแวดล้อม
- 3.2 สรุปผลการติดตามตรวจสอบคุณภาพสิ่งแวดล้อม
  - 3.2.1 คุณภาพอากาศ
  - 3.2.2 ระดับเสียง
  - 3.2.3 ค่าความสั่นสะเทือน
  - 3.2.4 คุณภาพน้ำ
- 3.3 ข้อเสนอแนะ

จัดทำโดย

บริษัท ไมน์ เอ็นจิเนียริง คอนซัลแตนท์ จำกัด

โครงการทำเหมืองชนิดแร่ยิปซัม

ประทานบัตรที่ 32303/16435

บริษัท ไทยผลิตภัณฑ์ยิปซัม จำกัด (บริษัท เค ไมนิ่ง จำกัด รับช่วงการทำเหมืองแร่)

หมู่ที่ 4 ตำบลทุ่งทอง อำเภอนองบัว จังหวัดนครสวรรค์

# บทที่ 3

## สรุปมาตรการป้องกันและแก้ไขผลกระทบสิ่งแวดล้อม มาตรการติดตามตรวจสอบคุณภาพสิ่งแวดล้อม และข้อเสนอแนะ

### 3.1 สรุปมาตรการป้องกันและแก้ไขผลกระทบสิ่งแวดล้อม

จากการติดตามตรวจสอบการปฏิบัติตามมาตรการป้องกันและแก้ไขผลกระทบสิ่งแวดล้อม โครงการทำเหมืองแร่ ยิปซัม ประทานบัตรที่ 32303/16435 ของ บริษัท ไทยผลิตภัณฑ์ยิปซัม จำกัด (บริษัท เค ไมนิ่ง จำกัด รับช่วงทำเหมือง) ตั้งอยู่ที่ หมู่ที่ 4 ตำบลทุ่งทอง อำเภอหนองบัว จังหวัดนครสวรรค์ ตามที่เสนอไว้ในรายงานการวิเคราะห์ผลกระทบสิ่งแวดล้อม ตามหนังสือที่ ทส 1010.2/12322 ลงวันที่ 9 กันยายน 2562 สรุปประเด็นที่สำคัญได้ดังต่อไปนี้

1. ทางโครงการได้มีการกำหนดขอบเขตพื้นที่ทำเหมืองให้เป็นไปตามแผนผังโครงการกำหนด และจัดทำป้ายแสดงข้อมูลประทานบัตรและขอบเขตการทำเหมือง
2. ผู้ถือประทานบัตรได้มีการสร้างคันทำนบดินและชุดร่องระบายน้ำโดยรอบพื้นที่โครงการ
3. ทางโครงการได้มีการดูแลต้นไม้เดิมที่อยู่ในพื้นที่โครงการและพื้นที่เวนคืนการทำเหมืองให้เจริญเติบโต และมีการปลูกเพิ่มเติมเพื่อใช้เป็นแนวป้องกันผลกระทบด้านสิ่งแวดล้อม (Buffer Zone) และทัศนียภาพที่สวยงาม
4. ทางโครงการได้วางหลักประกันการฟื้นฟูพื้นที่ทำเหมืองและหลักประกันสำหรับการเยียวยาผู้ได้รับผลกระทบจากการทำเหมืองแร่ ดังเอกสารแนบ 4
5. ทางโครงการได้กรมธรรม์ประกันภัยความรับผิดชอบตามกฎหมายต่อบุคคลภายนอก (สำหรับการทำเหมืองแร่) ดังเอกสารแนบ 5
6. จัดตั้งคณะกรรมการมวลชนสัมพันธ์เพื่อทำหน้าที่ประสานกับชุมชนและสร้างความสัมพันธ์อันดีระหว่างชุมชน ดังเอกสารแนบ 7
7. ทางโครงการได้จัดตั้งกองทุนหมู่บ้านรอบพื้นที่เหมืองแร่ เพื่อใช้เป็นงบประมาณในการดำเนินกิจกรรมเกี่ยวกับการพัฒนาหมู่บ้านรอบพื้นที่ประทานบัตรและพื้นที่ที่เกี่ยวข้อง ดังเอกสารแนบ 8
8. ทางโครงการได้จัดตั้งกองทุนเฝ้าระวังสุขภาพ เพื่อใช้เป็นงบประมาณในกิจกรรมการเฝ้าระวังสุขภาพอนามัย หรือการตรวจสุขภาพของประชาชน รวมทั้งสนับสนุนกิจกรรมที่เกี่ยวข้องกับสาธารณสุขของชุมชน ดังเอกสารแนบ 9

## 3.2 สรุปผลการปฏิบัติตามมาตรการติดตามตรวจสอบคุณภาพสิ่งแวดล้อม

### 3.2.1 คุณภาพอากาศ

#### 1) ปริมาณฝุ่นละอองแขวนลอยรวม (TSP)

จากข้อมูลผลการตรวจวัดคุณภาพอากาศในรูปปริมาณฝุ่นละอองแขวนลอยรวม (TSP) โครงการทำเหมืองแร่ยิปซัม ประทานบัตรที่ 32303/16435 ของ บริษัท ไทยผลิตภัณฑ์ยิปซัม จำกัด (บริษัท เค ไมนิ่ง จำกัด รับช่วงการทำเหมือง) จำนวน 4 สถานี ได้แก่ บ้านราษฎร์ใกล้เคียงโครงการทางด้านทิศเหนือ บ้านราษฎร์ใกล้เคียงโครงการทางด้านทิศตะวันออกเฉียงเหนือ บ้านราษฎร์ใกล้เคียงโครงการทางด้านทิศตะวันออก และวัดทุ่งทองวราราม (วัดหนองนมวัว) ที่ผ่านมาในเดือนกุมภาพันธ์ 2565 และเดือนกรกฎาคม 2565 สถานีที่มีผลการตรวจวัดปริมาณฝุ่นละอองแขวนลอยรวม (TSP) สูงสุด คือ บ้านราษฎร์ใกล้เคียงโครงการทางด้านทิศตะวันออกเฉียงเหนือ ในเดือนกุมภาพันธ์ 2565 มีค่าเท่ากับ 0.041 มิลลิกรัมต่อลูกบาศก์เมตร เมื่อนำมาเปรียบเทียบกับค่ามาตรฐาน พบว่า ผลการตรวจวัดมีค่าอยู่ในเกณฑ์มาตรฐานตามประกาศคณะกรรมการสิ่งแวดล้อมแห่งชาติ ฉบับที่ 24 (พ.ศ. 2547) เรื่อง กำหนดมาตรฐานคุณภาพอากาศในบรรยากาศโดยทั่วไป ที่กำหนดปริมาณฝุ่นละอองแขวนลอยรวม (TSP) ไว้ไม่เกิน 0.330 มิลลิกรัมต่อลูกบาศก์เมตร สรุปผลการตรวจวัดดังตารางที่ 3-1 และรูปที่ 3-1

#### 2) ปริมาณฝุ่นละอองขนาดเล็กกว่า 10 ไมครอน (PM-10)

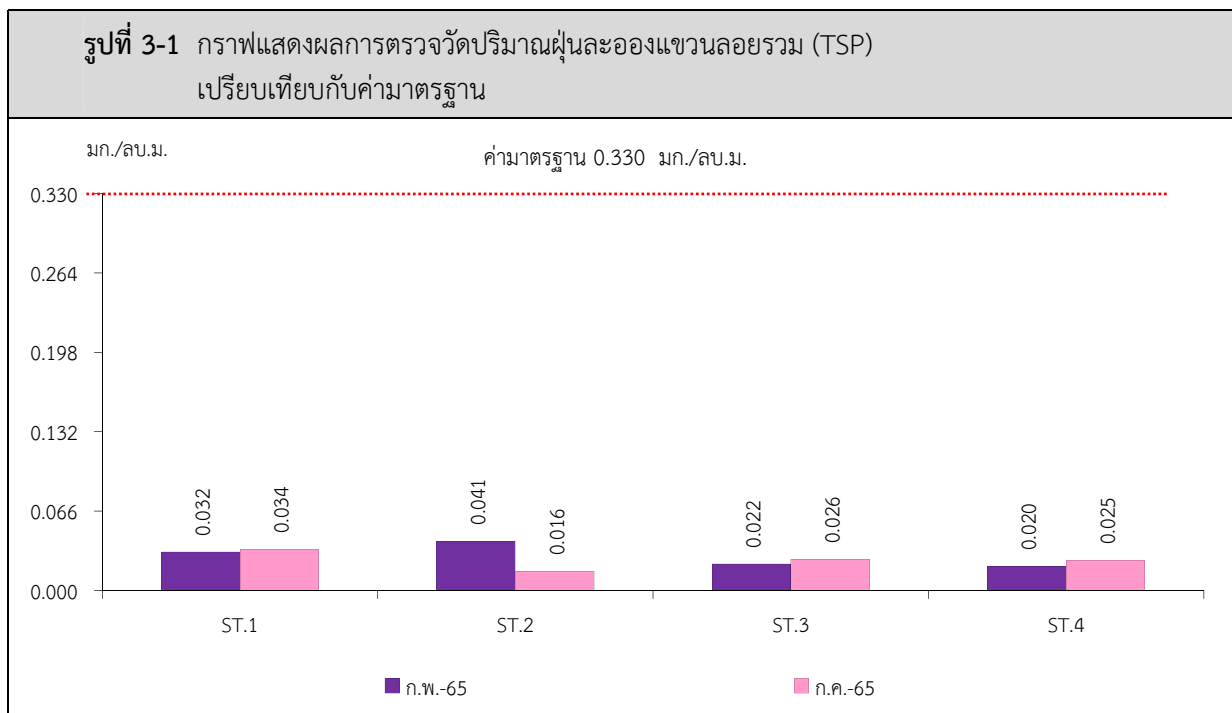
จากข้อมูลผลการตรวจวัดคุณภาพอากาศในรูปปริมาณฝุ่นละอองขนาดเล็กกว่า 10 ไมครอน (PM-10) โครงการทำเหมืองแร่ยิปซัม ประทานบัตรที่ 32303/16435 ของ บริษัท ไทยผลิตภัณฑ์ยิปซัม จำกัด (บริษัท เค ไมนิ่ง จำกัด รับช่วงการทำเหมือง) จำนวน 4 สถานี ได้แก่ บ้านราษฎร์ใกล้เคียงโครงการทางด้านทิศเหนือ บ้านราษฎร์ใกล้เคียงโครงการทางด้านทิศตะวันออกเฉียงเหนือ บ้านราษฎร์ใกล้เคียงโครงการทางด้านทิศตะวันออก และวัดทุ่งทองวราราม (วัดหนองนมวัว) ที่ผ่านมาในเดือนกุมภาพันธ์ 2565 และเดือนกรกฎาคม 2565 สถานีที่มีผลการตรวจวัดปริมาณฝุ่นละอองขนาดเล็กกว่า 10 ไมครอน (PM-10) สูงสุด คือ บ้านราษฎร์ใกล้เคียงโครงการทางด้านทิศตะวันออกเฉียงเหนือ ในเดือนกุมภาพันธ์ 2565 มีค่าเท่ากับ 0.019 มิลลิกรัมต่อลูกบาศก์เมตร เมื่อนำมาเปรียบเทียบกับค่ามาตรฐาน พบว่า ผลการตรวจวัดมีค่าอยู่ในเกณฑ์มาตรฐานตามประกาศคณะกรรมการสิ่งแวดล้อมแห่งชาติ ฉบับที่ 24 (พ.ศ. 2547) เรื่อง กำหนดมาตรฐานคุณภาพอากาศในบรรยากาศโดยทั่วไป ที่กำหนดปริมาณฝุ่นละอองขนาดเล็กกว่า 10 ไมครอน (PM-10) ไว้ไม่เกิน 0.120 มิลลิกรัมต่อลูกบาศก์เมตร สรุปผลการตรวจวัดดังตารางที่ 3-1 และรูปที่ 3-2

ตารางที่ 3-1 สรุปผลการตรวจวัดคุณภาพอากาศ

สถานีตรวจวัด	เดือน/ปี ที่ตรวจวัด	ผลการตรวจวัด (มิลลิกรัมต่อลูกบาศก์เมตร)*	
		ฝุ่นละอองแขวนลอยรวม (TSP)	ฝุ่นละอองขนาดเล็กกว่า 10 ไมครอน (PM-10)
บ้านราษฎร์ไถ่เคียง โครงการทางด้านทิศเหนือ	กุมภาพันธ์ 2565	0.032	0.015
	กรกฎาคม 2565	0.034	0.015
บ้านราษฎร์ไถ่เคียง โครงการทางด้านทิศ ตะวันออกเฉียงเหนือ	กุมภาพันธ์ 2565	0.041	0.019
	กรกฎาคม 2565	0.016	0.008
บ้านราษฎร์ไถ่เคียง โครงการทางด้านทิศ ตะวันออก	กุมภาพันธ์ 2565	0.022	0.011
	กรกฎาคม 2565	0.026	0.012
วัดทุ่งทองวนาราม (วัดหนองนมวัว)	กุมภาพันธ์ 2565	0.020	0.009
	กรกฎาคม 2565	0.025	0.012
ค่ามาตรฐาน <sup>1)</sup>		0.330	0.120

หมายเหตุ : <sup>1)</sup> ประกาศคณะกรรมการสิ่งแวดล้อมแห่งชาติ ฉบับที่ 24 (พ.ศ.2547) เรื่อง กำหนด มาตรฐานคุณภาพอากาศในบรรยากาศโดยทั่วไป

\* รายงานค่าสูงสุดในการตรวจวัด 3 วันต่อเนื่อง



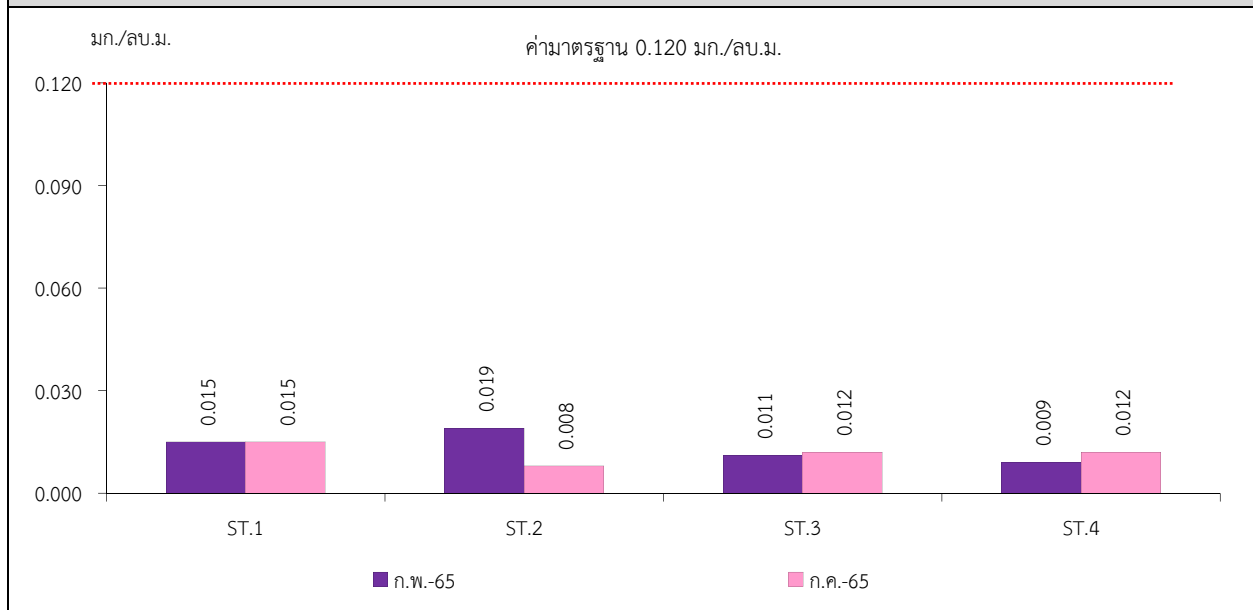
หมายเหตุ : ST.1 คือ บ้านราษฎร์ไถ่เคียงโครงการทางด้านทิศเหนือ

ST.2 คือ บ้านราษฎร์ไถ่เคียงโครงการทางด้านทิศตะวันออกเฉียงเหนือ

ST.3 คือ บ้านราษฎร์ไถ่เคียงโครงการทางด้านทิศตะวันออก

ST.4 คือ วัดทุ่งทองวนาราม (วัดหนองนมวัว)

**รูปที่ 3-2** กราฟแสดงผลการตรวจวัดคุณภาพอากาศในรูปปริมาณฝุ่นละอองขนาดเล็กกว่า 10 ไมครอน (PM-10) เปรียบเทียบกับค่ามาตรฐาน



หมายเหตุ : ST.1 คือ บ้านราษฎร์ไถ่เคียงโครงการทางด้านทิศเหนือ  
ST.2 คือ บ้านราษฎร์ไถ่เคียงโครงการทางด้านทิศตะวันออกเฉียงเหนือ  
ST.3 คือ บ้านราษฎร์ไถ่เคียงโครงการทางด้านทิศตะวันออก  
ST.4 คือ วัดทุ่งทองวนาราม (วัดหนองนมวัว)

### 3.2.2 ระดับเสียง

#### 1) ระดับเสียงเฉลี่ย 24 ชั่วโมง (Leq 24 hrs.)

จากข้อมูลผลการตรวจวัดระดับเสียงเฉลี่ย 24 ชั่วโมง (Leq 24 hrs.) โครงการทำเหมืองแร่ยิปซัม ประทานบัตรที่ 32303/16435 ของ บริษัท ไทยผลิตภัณฑ์ยิปซัม จำกัด (บริษัท เค ไมนิ่ง จำกัด รับช่วงการทำเหมือง) จำนวน 4 สถานี ได้แก่ บ้านราษฎร์ไถ่เคียงโครงการทางด้านทิศเหนือ บ้านราษฎร์ไถ่เคียงโครงการทางด้านทิศตะวันออกเฉียงเหนือ บ้านราษฎร์ไถ่เคียงโครงการทางด้านทิศตะวันออก และวัดทุ่งทองวนาราม (วัดหนองนมวัว) ที่ผ่านมาในเดือนกุมภาพันธ์ 2565 และเดือนกรกฎาคม 2565 สถานีที่มีผลการตรวจวัดระดับเสียงเฉลี่ย 24 ชั่วโมง สูงสุดคือ บริเวณวัดทุ่งทองวนาราม (วัดหนองนมวัว) ในเดือนกุมภาพันธ์ 2565 มีค่าการตรวจวัดเท่ากับ 65.2 เดซิเบล (เอ) เมื่อนำมาเปรียบเทียบกับค่ามาตรฐาน พบว่า ผลการตรวจวัดมีค่าอยู่ในเกณฑ์มาตรฐานตามประกาศคณะกรรมการสิ่งแวดล้อมแห่งชาติ ฉบับที่ 15 (พ.ศ. 2540) เรื่อง กำหนดมาตรฐานระดับเสียงโดยทั่วไปที่กำหนดระดับเสียงเฉลี่ย 24 ชั่วโมง (Leq 24 hrs.) ไว้ไม่เกิน 70.0 เดซิเบล (เอ) สรุปผลการตรวจวัดดังตารางที่ 3-2 และรูปที่ 3-3

#### 2) ระดับเสียงสูงสุด ( $L_{max}$ )

จากข้อมูลผลการตรวจวัดระดับเสียงสูงสุด ( $L_{max}$ ) โครงการทำเหมืองแร่ยิปซัม ประทานบัตรที่ 32303/16435 ของ บริษัท ไทยผลิตภัณฑ์ยิปซัม จำกัด (บริษัท เค ไมนิ่ง จำกัด รับช่วงการทำเหมือง) จำนวน 4 สถานี ได้แก่ บ้านราษฎร์ไถ่เคียงโครงการทางด้านทิศเหนือ บ้านราษฎร์ไถ่เคียงโครงการทางด้านทิศตะวันออกเฉียงเหนือ บ้านราษฎร์ไถ่เคียงโครงการทางด้านทิศตะวันออก และวัดทุ่งทองวนาราม (วัดหนองนมวัว) ที่ผ่านมาในเดือนกุมภาพันธ์ 2565 และเดือนกรกฎาคม 2565 สถานีที่มีผลการตรวจวัดระดับเสียงสูงสุด ( $L_{max}$ ) คือ บริเวณบ้านราษฎร์ไถ่เคียงโครงการทางด้านทิศเหนือ ในเดือน

กุมภาพันธ์ 2565 มีค่าการตรวจวัดเท่ากับ 99.5 เดซิเบล (เอ) เมื่อนำมาเปรียบเทียบกับค่ามาตรฐานพบว่า ผลการตรวจวัดมีค่าอยู่ในเกณฑ์มาตรฐานตามประกาศคณะกรรมการสิ่งแวดล้อมแห่งชาติ ฉบับที่ 15 (พ.ศ. 2540) เรื่อง กำหนดมาตรฐานระดับเสียงโดยทั่วไป ที่กำหนดระดับเสียงสูงสุด ( $L_{max}$ ) ไว้ไม่เกิน 115.0 เดซิเบล เอ สรุปผลการตรวจวัดดังตารางที่ 3-2 และรูปที่ 3-4

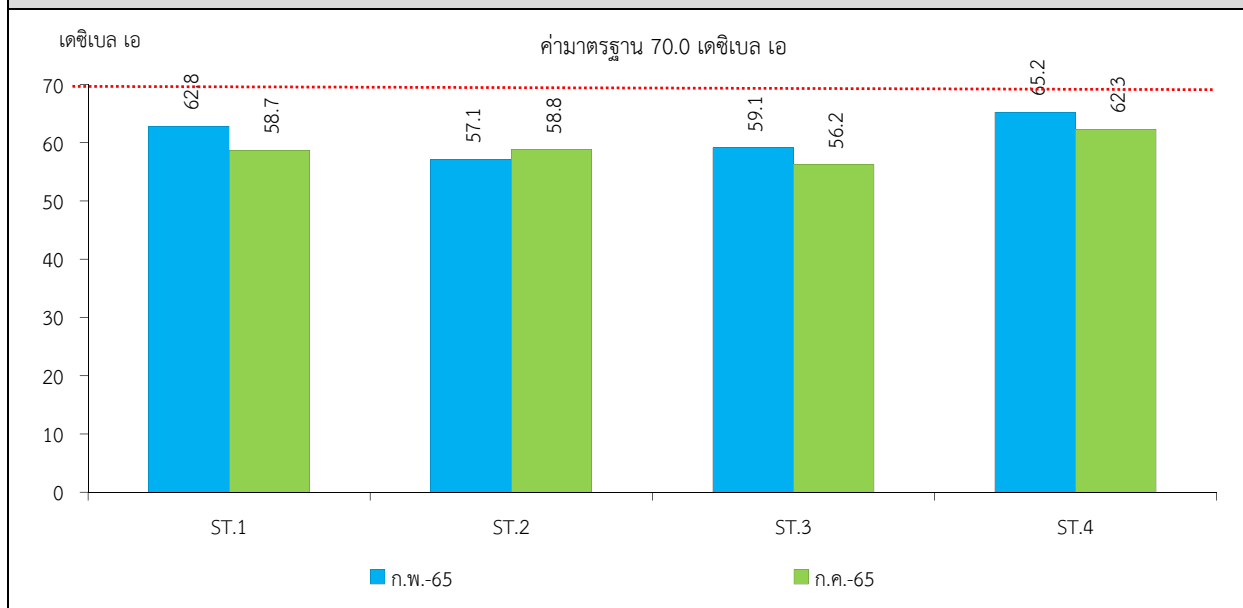
ตารางที่ 3-2 สรุปผลการตรวจวัดระดับเสียงโดยทั่วไป

สถานีตรวจวัด	เดือน/ปี ที่ตรวจวัด	ผลการตรวจวัด (เดซิเบล เอ)*	
		ระดับเสียงเฉลี่ย 24 ชั่วโมง (Leq 24 hrs.)	ระดับเสียงสูงสุด ( $L_{max}$ )
บ้านราษฎร์ไถ่เคียง โครงการทางด้านทิศเหนือ	กุมภาพันธ์ 2565	62.8	99.5
	กรกฎาคม 2565	58.7	94.5
บ้านราษฎร์ไถ่เคียง โครงการทางด้านทิศ ตะวันออกเฉียงเหนือ	กุมภาพันธ์ 2565	57.1	97.6
	กรกฎาคม 2565	58.8	95.7
บ้านราษฎร์ไถ่เคียง โครงการทางด้านทิศ ตะวันออก	กุมภาพันธ์ 2565	59.1	94.9
	กรกฎาคม 2565	56.2	94.0
วัดทุ่งทองวนาราม (วัดหนองนมวัว)	กุมภาพันธ์ 2565	65.2	89.2
	กรกฎาคม 2565	62.3	96.2
ค่ามาตรฐาน <sup>1)</sup>		70.0	115.0

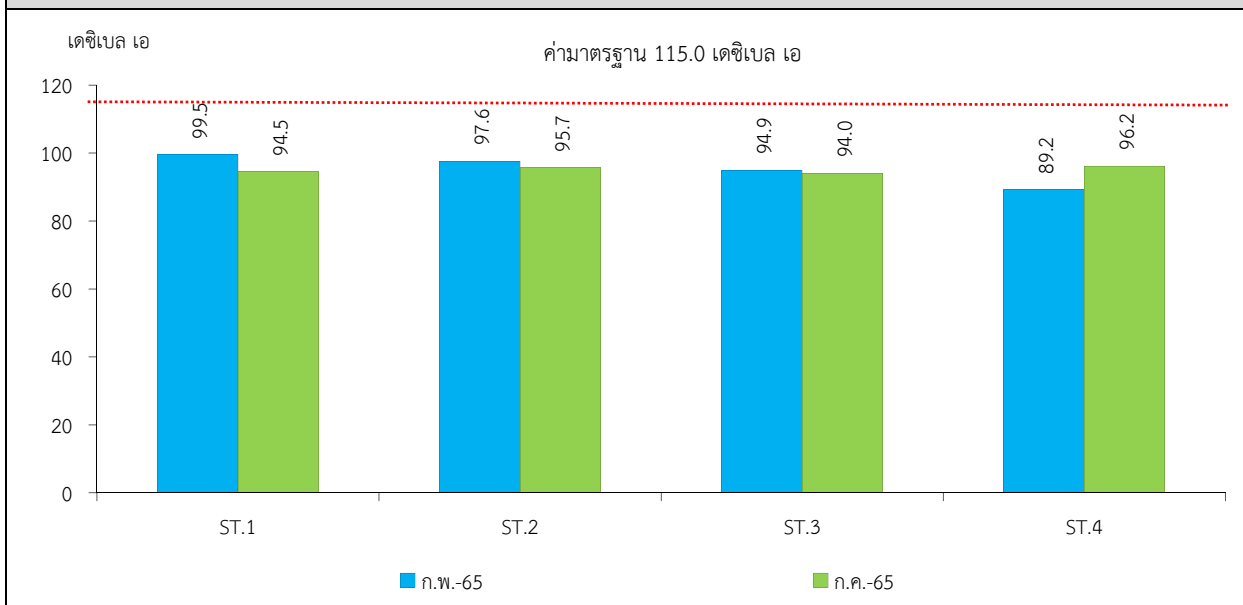
หมายเหตุ : <sup>1)</sup> ประกาศคณะกรรมการสิ่งแวดล้อมแห่งชาติ ฉบับที่ 15 (พ.ศ. 2540) เรื่อง กำหนดมาตรฐานระดับเสียงโดยทั่วไป

\* รายงานค่าสูงสุดในการตรวจวัด 3 วันต่อเนื่อง

**รูปที่ 3-3** กราฟแสดงผลการตรวจวัดระดับเสียงเฉลี่ย 24 ชั่วโมง (Leq 24 hrs.)  
เปรียบเทียบกับค่ามาตรฐาน



**รูปที่ 3-4** กราฟแสดงผลการตรวจวัดระดับเสียงสูงสุด ( $L_{max}$ ) เปรียบเทียบกับค่ามาตรฐาน



หมายเหตุ : ST.1 คือ บ้านราษฎรใกล้เคียงโครงการทางด้านทิศเหนือ  
ST.2 คือ บ้านราษฎรใกล้เคียงโครงการทางด้านทิศตะวันออกเฉียงเหนือ  
ST.3 คือ บ้านราษฎรใกล้เคียงโครงการทางด้านทิศตะวันออก  
ST.4 คือ วัดทุ่งทองวนาราม (วัดหนองนมวัว)

### 3.2.3 ค่าความสั้นสะเทือน

จากการสำรวจพื้นที่โครงการและบริเวณชุมชนใกล้เคียง ที่ผ่านมาในเดือนกุมภาพันธ์ 2565 และเดือนกรกฎาคม 2565 พบว่า ไม่มีการระเบิดหน้าเหมือง เนื่องจาก อยู่ระหว่างการขอใบอนุญาตให้ ชื้อ มี ใช้ ซึ่งวัตถุระเบิด (ป.5) และใบอนุญาตมีซึ้งยุทธภัณฑ์ (ยก.5) จึงไม่มีการระเบิดในพื้นที่โครงการแต่อย่างใด

### 3.2.4 คุณภาพน้ำ

#### 1) คุณภาพน้ำผิวดิน

จากข้อมูลผลการติดตามตรวจสอบคุณภาพน้ำผิวดินรอบโครงการทำเหมืองแร่ยิปซัม ประทานบัตรที่ 32303/16435 ของ บริษัท ไทยผลิตภัณฑ์ยิปซัม จำกัด (บริษัท เค ไมนิ่ง จำกัด รับช่วงการทำเหมือง) โดยทำการเก็บตัวอย่างน้ำจำนวน 4 สถานี ได้แก่ บริเวณบ่อเหมือง (Sump) คลองวังมะเดื่อก่อนไหลผ่านพื้นที่โครงการ คลองวังมะเดื่อหลังไหลผ่านพื้นที่โครงการ และร่องระบายน้ำทางด้านทิศเหนือ ที่ผ่านมาในเดือนกุมภาพันธ์ 2565 และเดือนกรกฎาคม 2565 พบว่า บริเวณบ่อเหมือง (Sump) คลองวังมะเดื่อก่อนไหลผ่านพื้นที่โครงการ และคลองวังมะเดื่อหลังไหลผ่านพื้นที่โครงการ ผลการวิเคราะห์ค่าอยู่ในเกณฑ์มาตรฐานคุณภาพน้ำในแหล่งน้ำผิวดินตามประกาศคณะกรรมการสิ่งแวดล้อมแห่งชาติ ฉบับที่ 8 (พ.ศ. 2537) ออกตามความในพระราชบัญญัติส่งเสริมและรักษาคุณภาพสิ่งแวดล้อมแห่งชาติ พ.ศ. 2535 เรื่อง กำหนดมาตรฐานคุณภาพน้ำในแหล่งน้ำผิวดิน ตีพิมพ์ในราชกิจจานุเบกษา เล่ม 111 ตอนที่ 16 ง ลงวันที่ 24 กุมภาพันธ์ 2537 (ประเภทที่ 3) สำหรับบริเวณร่องระบายน้ำทางด้านทิศเหนือ ไม่สามารถเก็บตัวอย่างมาวิเคราะห์ได้ เนื่องจากทางโครงการยังไม่ได้ดำเนินการขุดร่องระบายน้ำบริเวณดังกล่าว สรุปได้ดังตารางที่ 3-3 และรูปที่ 3-5

#### 2) คุณภาพน้ำใต้ดิน

จากข้อมูลผลการติดตามตรวจสอบคุณภาพน้ำในแหล่งน้ำใต้ดินที่อยู่ใกล้เคียงโครงการทำเหมืองแร่ยิปซัม ประทานบัตรที่ 32303/16435 ของ บริษัท ไทยผลิตภัณฑ์ยิปซัม จำกัด (บริษัท เค ไมนิ่ง จำกัด รับช่วงการทำเหมือง) โดยทำการเก็บตัวอย่างน้ำจำนวน 1 สถานี คือบริเวณบ่อบาดาลโรงเรียนประชาอุปถัมภ์ ที่ผ่านมาในเดือนกุมภาพันธ์ 2565 และเดือนกรกฎาคม 2565 พบว่า ผลการวิเคราะห์ส่วนใหญ่มีค่าอยู่ในเกณฑ์มาตรฐานที่เหมาะสม และบางพารามิเตอร์ไม่อยู่ในเกณฑ์ที่เหมาะสม แต่อยู่ในเกณฑ์อนุโลมสูงสุด ตามประกาศกระทรวงทรัพยากรธรรมชาติและสิ่งแวดล้อม เรื่อง กำหนดหลักเกณฑ์และมาตรการในทางวิชาการสำหรับการป้องกันด้านสาธารณสุขและการป้องกันในเรื่องสิ่งแวดล้อมเป็นพิษ พ.ศ. 2551 ตีพิมพ์ในราชกิจจานุเบกษา เล่ม 125 ตอนพิเศษ 85 ง ลงวันที่ 21 พฤษภาคม 2551 ยกเว้น ในเดือนกรกฎาคม 2565 มีค่าความกระด้างทั้งหมด (Total Hardness) ไม่อยู่ในเกณฑ์กำหนดที่เหมาะสมและเกณฑ์อนุโลมสูงสุด เนื่องจากสภาพภูมิประเทศของบริเวณพื้นที่โครงการและใกล้เคียงเป็นแหล่งแร่ยิปซัม ซึ่งมีสูตรทางเคมีคือ  $\text{CaSO}_4 \cdot 2\text{H}_2\text{O}$  โดยมี  $\text{CaSO}_4$  และมีน้ำ ( $\text{H}_2\text{O}$ ) เป็นองค์ประกอบหลัก เมื่อเกิดการย่อยสลายของสารอินทรีย์บนชั้นผิวดินโดยแบคทีเรียและรวมตัวกับน้ำที่เป็นกรดอ่อน แล้วไหลซึมไปสัมผัสกับชั้นหินปูนหรือบริเวณที่มีแคลเซียมคาร์บอเนต และแมกนีเซียมคาร์บอเนต เป็นองค์ประกอบเกิดการละลาย ทำให้น้ำมีปริมาณ ( $\text{Ca}^{2+}$ ) และ ( $\text{Mg}^{2+}$ ) มากขึ้น ส่งผลให้ความกระด้างในน้ำเพิ่มขึ้นด้วย ทั้งนี้ จากการสอบถามราษฎรที่ใช้น้ำบริเวณดังกล่าว จะเป็นการใช้เพื่อการอุปโภคและการซักล้างเท่านั้น มิได้นำน้ำไปใช้เพื่อบริโภคแต่อย่างใด นอกจากนี้ทางโครงการจะเผื่อระวังและหลีกเลี่ยงการดำเนินโครงการที่อาจส่งผลกระทบต่อคุณภาพน้ำ และปฏิบัติตามมาตรการป้องกันและแก้ไขผลกระทบต่อคุณภาพน้ำอย่างเคร่งครัดต่อไป แสดงผลการวิเคราะห์ได้ดังตารางที่ 3-4 และรูปที่ 3-6



ตารางที่ 3-3 สรุปผลการวิเคราะห์คุณภาพน้ำผิวดิน

สถานีตรวจวัด	เดือน/ปี ที่ ตรวจวัด	pH	TDS	Total Hardness	Turbidity	Sulfate
		-	mg/L	mg/L as CaCO <sub>3</sub>	NTU	mg/L
บ่อเหมือง (Sump)	ก.พ. 2565	7.52	2,183	1,481	2.2	1,204.3
	ก.ค. 2565	7.50	2,480	1,579	4.5	1,655.2
คลองวังมะเดื่อก่อนไหลผ่านพื้นที่โครงการ	ก.พ. 2565	น้ำแข็ง ไม่สามารถเก็บตัวอย่างได้				
	ก.ค. 2565	น้ำแข็ง ไม่สามารถเก็บตัวอย่างได้				
คลองวังมะเดื่อหลังไหลผ่านพื้นที่โครงการ	ก.พ. 2565	น้ำแข็ง ไม่สามารถเก็บตัวอย่างได้				
	ก.ค. 2565	น้ำแข็ง ไม่สามารถเก็บตัวอย่างได้				
ร่องระบายน้ำทางด้านทิศเหนือ	ก.พ. 2565	***	***	***	***	***
	ก.ค. 2565	***	***	***	***	***
ค่ามาตรฐาน <sup>1)</sup>		5.0-9.0	-	-	-	-

หมายเหตุ : <sup>1)</sup> ประกาศคณะกรรมการสิ่งแวดล้อมแห่งชาติ ฉบับที่ 8 (พ.ศ. 2537) ออกตามความในพระราชบัญญัติส่งเสริมและรักษาคุณภาพสิ่งแวดล้อมแห่งชาติ พ.ศ. 2535 เรื่อง กำหนดมาตรฐาน  
คุณภาพน้ำในแหล่งน้ำผิวดิน ตีพิมพ์ในราชกิจจานุเบกษา เล่ม 111 ตอนที่ 16 ง ลงวันที่ 24 กุมภาพันธ์ 2537 (ประเภทที่ 3)

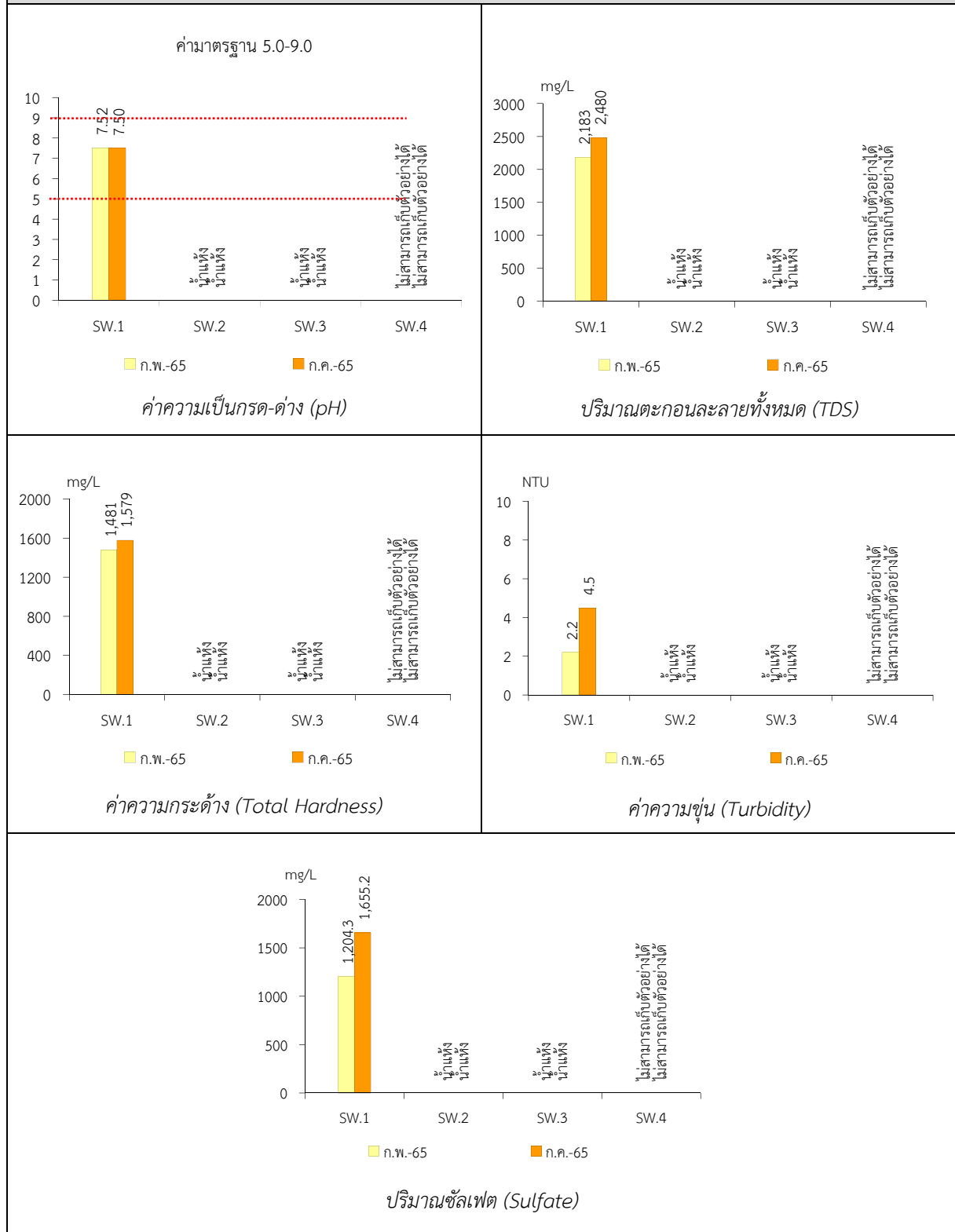
\*\*\* ไม่สามารถเก็บตัวอย่างได้ เนื่องจากยังไม่มีกรดำเนินการขุดร่องระบายน้ำ

ตารางที่ 3-4 สรุปผลการวิเคราะห์คุณภาพน้ำใต้ดิน

สถานีตรวจวัด	เดือน/ปี ที่ตรวจวัด	pH	TDS	Total Hardness	Turbidity	Sulfate
		-	mg/L	mg/L as CaCO <sub>3</sub>	NTU	mg/L
บ่อบาดาลโรงเรียนประชาอุปถัมภ์	ก.พ. 2565	7.16	715	477	<1.0	180.6
	ก.ค. 2565	7.12	726	510	1.0	177.6
ค่ามาตรฐาน <sup>1)</sup>	เกณฑ์กำหนดที่เหมาะสม	7.0-8.5	ไม่เกิน 600	ไม่เกิน 300	5	ไม่เกิน 200
	เกณฑ์อนุโลมสูงสุด	6.5-9.2	1,200	500	20	250

หมายเหตุ : <sup>1)</sup> ประกาศประกาศกระทรวงทรัพยากรธรรมชาติและสิ่งแวดล้อม เรื่อง กำหนดหลักเกณฑ์และมาตรการในทางวิชาการสำหรับการป้องกันด้านสาธารณสุขและการป้องกันในสิ่งแวดล้อมเป็นพิษ พ.ศ. 2551  
ตีพิมพ์ในราชกิจจานุเบกษา เล่ม 125 ตอนพิเศษ 85 ง ลงวันที่ 21 พฤษภาคม 2551

รูปที่ 3-5 กราฟแสดงผลการศึกษาคุณภาพแหล่งน้ำผิวดินเปรียบเทียบกับค่ามาตรฐาน



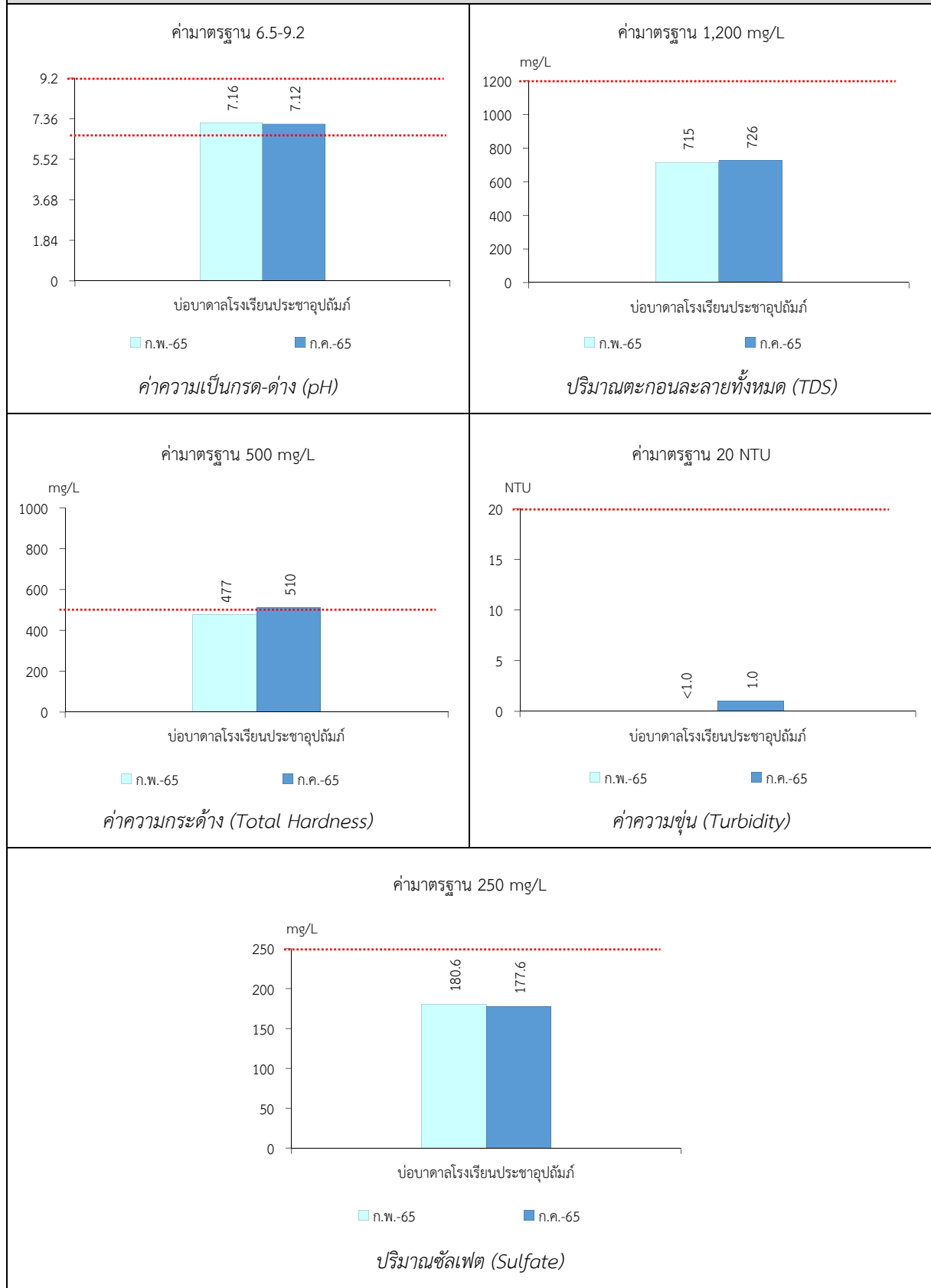
หมายเหตุ : SW.1 บ่อเหมือง (Sump)

SW.2 คลองวังมะเดื่อก่อนไหลผ่านพื้นที่โครงการ

SW.3 คลองวังมะเดื่อหลังไหลผ่านพื้นที่โครงการ

SW.4 ร่องระบายน้ำทางด้านทิศเหนือ

รูปที่ 3-6 กราฟแสดงผลการศึกษาคุณภาพแหล่งน้ำใต้ดินเปรียบเทียบกับค่ามาตรฐาน



### 3.3 ข้อเสนอแนะ

จากผลการปฏิบัติตามมาตรการป้องกันและแก้ไขผลกระทบสิ่งแวดล้อม และมาตรการติดตามตรวจสอบคุณภาพสิ่งแวดล้อม พบว่า โครงการได้ปฏิบัติตามมาตรการป้องกันและผลกระทบสิ่งแวดล้อมอย่างเคร่งครัด อย่างไรก็ตามขอเสนอแนะให้โครงการปฏิบัติตามดังต่อไปนี้

1. ให้ทางโครงการมีการฉีดพรมน้ำตามเส้นทางขนส่งแร่ในพื้นที่โครงการ จะช่วยลดปริมาณฝุ่นละอองไม่ให้ฟุ้งกระจายออกสู่ภายนอก
2. ให้ทางโครงการจัดหาอุปกรณ์ป้องกันอันตรายส่วนบุคคลให้เพียงพอต่อพนักงาน เพื่อสวมใส่ขณะปฏิบัติงาน
3. ทางโครงการควรดำเนินการจัดทำป้ายควบคุมความเร็วไม่ให้เกิน 30 กิโลเมตรต่อชั่วโมง โดยให้ติดตั้งไว้บริเวณเส้นทางขนส่งแร่และพื้นที่ชุมชน
4. ให้ทางโครงการดำเนินการจัดทำป้ายแสดงเขตพื้นที่ทำการระเบิดหิน พร้อมระบุเวลาระเบิด 16.00-17.00 น. ให้สามารถมองเห็นได้อย่างชัดเจน
5. ให้ทางโครงการจัดทำป้ายประชาสัมพันธ์รายละเอียดโครงการและผลการดำเนินการด้านสิ่งแวดล้อม โดยติดตั้งไว้บริเวณหน้าพื้นที่โครงการและบริเวณส่วนกลางของชุมชนใกล้เคียง
6. จัดหาและอุปกรณ์การปฐมพยาบาลเบื้องต้นสำหรับใช้ในกรณีฉุกเฉินในพื้นที่โครงการ